

A ne pas manquer
Le Gala de l'humour pour le Sidaction
 Emission de divertissement présentée par Cyril Hanouna, à 20 h 35 sur France 4.

LA SÉLECTION

Série Cold Case : affaires classées, à 20 h 35 sur France 2
Rugby Championnat d'Angleterre, à 14 h 30 sur Sport+
Magazine Politiques 1re, à 12 h 15 sur France Ô
Spécial investigation Aéroports : les failles de la sécurité, à 21 h 40 sur Canal+

“ Passer pour un abruti, ça me fait rire.

Benjamin Castaldi, producteur, animateur radio et télé



CLEM
LUNDIS 26 MARS
ET 2 AVRIL
À 20 H 50
SUR TF1

Et une, et deux et **trois saisons pour Clem** ! Cette série qui suit les aventures d'une **ado devenue maman à 16 ans** est de retour sur **TF1**. Portée par l'inimitable **Victoria Abril**, la fiction semble bien partie pour devenir la **nouvelle Famille formidable de la chaîne**.

Victoria Abril : « Clem est ma famille de télévision ! »

Comment se sont passées les retrouvailles ?

C'est toujours plus facile de travailler avec des gens qu'on connaît, tu ne commences pas à zéro ! Et maintenant, les personnages sont à nous. *Clem* est un peu ma famille de télévision !

La famille Boissier accueille un nouveau venu, Laurent Gamelon, qui remplace Jérôme Anger pour jouer votre mari. Ce changement de partenaire vous a-t-il perturbée ?

Non, car le plus important dans cette série, c'est l'histoire. Jérôme Anger ne pouvait absolument pas tourner, car il devait finir sa série en tant qu'acteur et metteur en scène. Au moment de choisir entre les deux fictions, il a bien sûr choisi la sienne. Mais Laurent Gamelon était censé incarner ce personnage à l'origine. Comme il n'était pas dispo, il ne l'a pas fait. La balle est revenue deux ans plus tard et il l'a bien saisie !

Clem et le reste de la famille sont continuellement confrontés à de nombreux problèmes...

Mais c'est une famille normale qui cherche simplement des solutions positives à des problèmes de la vie courante. Ce n'est pas une famille d'extraterrestres malgré la problématique centrale d'une ado qui a un enfant à 16 ans. Ça ne court pas les rues, mais ça existe. Quand on m'a proposé le premier *Clem*, j'ai trouvé ça tellement bien et juste que j'ai refusé un film au cinéma pour le faire.



CHARME IBÉRIQUE. À 52 ans, la comédienne Victoria Abril (à gauche) n'a rien perdu de son charme ibérique, ni de sa franchise.

La complicité mère/fille entre Lucie Arnoux et vous s'est créée facilement ?

Oui, dès le début ! Lucie est une jeune comédienne et jouer une mère ado n'est vraiment pas évident quand tu n'as pas eu d'enfant. Mais là, paf, elle nous a fait un bébé un mois avant le tournage du premier épisode. Donc, je l'ai aidée beaucoup plus comme mère que comme actrice. Je lui donnais mes conseils de maman et parfois, nos dialogues dans certaines scènes et ceux que j'avais avec elle dans la vie étaient les mêmes ! Et cette vérité transpire à travers la pellicule.

C'est la première fois que vous participez à une série. La télé ne vous tentait pas avant ?

J'ai toujours eu peur de ne plus être libre en me lançant dans une série. Mais aujourd'hui, je m'en fous ! L'histoire m'importe avant tout. Je n'ai jamais décidé de faire une série. *Clem* n'en est devenue une qu'après le succès du premier épisode. C'est une série dont l'avenir dépend chaque année de la confiance du public. Ça oblige les scénaristes à écrire des films à part entière et à ne pas nous endormir sur nos lauriers.

Vous avez le sentiment qu'être une actrice populaire est mal perçu par la profession ?

Je n'ai jamais eu aucun problème avec le public. Par exemple, j'ai un accent et ils adorent ! Alors que les professionnels, mon accent... Ça fait 30 ans que je vis en France et ils ne m'ont toujours pas appelée pour faire les Enfoirés, alors que je participe aux Restos du cœur tous les ans. Parce que ce sont des professionnels. Et pourtant, le public remplit mes salles de concert...

Propos recueillis par FABIEN MORIN
 (Agence de presse GHM)

ZAPPING

Moune de Rivel, une femme créole



Présentée par Raymond Sargenton, *La Soirée du doc* propose la rediffusion du film de Barcha Bauer, consacré à Moune de Rivel, sur une idée originale — et avec la participation — de Lisette Malidor. Un portrait émouvant d'une artiste qui a rayonné sur le plan international, aux États-Unis, en Finlande, en Afrique, mais aussi aux Antilles-Guyane, grâce à ses chansons créoles. Moune de Rivel a bercé des générations de femmes et d'hommes et a influencé de nombreux artistes.

À 23 H 05 SUR GUADELOUPE 1^{ÈRE}
REDIFFUSION MERCREDI 4 AVRIL,
À 20 H 05, SUR MARTINIQUE 1^{ÈRE}

C' dans l'air

Yves Calvi décrypte, en compagnie de plusieurs invités, l'actualité sociale et politique sur un ton à la fois léger et polémique. Émaillée de trois courts reportages liés à la thématique du jour, l'émission fait également office de forum, durant lequel les téléspectateurs peuvent intervenir par SMS et sur internet.

À 22 H 25 SUR FRANCE 5

Adieu Cuba, de et avec Andy Garcia

En 1958, l'île de Cuba est loin d'être un paradis. Le dictateur Batista oppresse le pays et asphyxie son peuple. Dans les champs de canne à sucre et les jungles perdues des montagnes de l'Est du pays, les forces révolutionnaires M26 de Fidel Castro et d'Ernesto « Che » Guevara se préparent à marcher sur La Havane. Alors que les troubles agitent l'île, Fico Fellove dirige son club, El Tropic. Dans la tourmente, il se bat pour garder l'unité de son clan, et pour l'amour d'une femme. Fico ne voulait pas s'impliquer dans tout ce qui bouleverse son pays, mais le destin ne va pas lui laisser le choix...

À 20 H 35 SUR FRANCE Ô

LANCE ARMSTRONG

TRACE HD
 SPORTS

LA CHAÎNE
DES CÉLÉBRITÉS SPORTIVES
DÉBARQUE SUR LE CABLE

TV HD NET TEL
le cable
 NUMERICABLE

NOUVEAUTÉS



Duel de familles aux fourneaux

Suivant la mode des jeux où l'on cuisine, Gulli lance **Un chef à ma porte**, une bataille de petits plats mijotés entre voisins.

Si, un beau matin, un jeune homme frappe à votre porte, c'est peut-être Joan Faggianelli ! Pour sa nouvelle émission, *Un chef à ma porte*, il fait en effet la tournée des popotes. Dans ce jeu, deux familles d'un même quartier ont quatre-vingt-dix minutes pour préparer un repas intégrant deux ingrédients imposés et ce qu'il reste dans leurs frigo et placards ! Les cuisiniers professionnels Olivier Chaput et Émilie Mazère apportent leur aide et des conseils diététiques aux concurrents. « Le travail d'équipe entre enfants et parents constitue notre plus-value », affirme l'animateur-producteur du programme.

DES JURÉS DE PROXIMITÉ

Pour les participants, l'enjeu est alléchant : un mois de courses à gagner. Mais il faut séduire un jury un peu particulier : cinq personnes (dont un enfant) chargées de départager les deux menus. La condition pour être membre du jury est de connaître les candidats. Ainsi, le boulanger du coin ou le médecin du village prennent part au duel sans savoir ce qui les attend... « Même un maire croisé sur le marché a joué le jeu ! » ajoute l'animateur. Pour les prochains épisodes d'*Un chef à ma porte*, il ira à Marseille, puis dans le Sud-Ouest. Joan Faggianelli, déjà rodé aux épreuves familiales avec *In ze boîte* depuis cinq ans, confirme ainsi qu'il aime cuisiner petits et grands !

• PHILIPPE DOUTEAU

UN CHEF À MA PORTE

JEU
DIM 18 ET 25/03 - 19.25



Victoria Abril

« Clem, c'est toujours une belle zizanie ! »

L'actrice espagnole au petit grain de folie est de retour à la télé avec la troisième saison de **Clem**. Confidences.



Qu'est-ce qui nous attend dans ces nouveaux épisodes ?

Plein de choses ! La série ne se concentre plus seulement sur Clémentine et son bébé, mais sur toute la famille. Jean-Paul est confronté à ses parents en crise, Caroline (mon personnage) reprend ses études, Salomé est une préado avec tous les problèmes que cela implique et Clem est amoureuse, ce qui entraîne des complications... Bref, c'est toujours une belle zizanie !

La série a eu du succès. Selon vous, a-t-elle encore de beaux jours devant elle ?

Tout dépendra des audiences. Si le public est là, on continuera. S'il n'est pas au rendez-vous, on arrêtera. Chaque fois que je lis le nouveau scénario, je me dis en tremblant : « Et si c'était la dernière saison ? »

Comme Caroline, vous menez de front votre vie professionnelle et votre vie personnelle... Comment faites-vous ?

Mes enfants sont partis de la maison, alors j'ai retrouvé la liberté de mon adolescence ! [Rires.] J'ai pu m'adonner à ma passion pour le chant. J'ai aussi peint un tableau, *Infine Tristeza**, pour aider l'association Orphan-Aid Africa (OA), que je soutiens depuis dix ans. Je vis une cinquantaine glorieuse et j'ai envie de profiter de la vie ! Aujourd'hui, on



La vie amoureuse de Clem n'est pas de tout repos.

nous interdit tout : on ne peut plus boire ni fumer. Et on n'a plus le droit de vieillir. Mais tout ça, c'est du pipeau !

Comme vous, les personnages féminins de Clem ont un caractère bien trempé !

Oui, ma chérie ! [Rires.] Les femmes sont très fortes. Quand on pense que les hommes nous voient comme le sexe faible... Tu parles !

Les femmes sont les héroïnes du film de Charlotte de Turckheim, *Mince alors!*, dans lequel vous jouez aussi. Elles gardent un rapport compliqué à leur corps...

Les femmes, et surtout les actrices, ont du mal à vieillir. Le petit bidon est accepté chez les hommes, il les rend sympathiques. Pour nous, c'est un signe de laisser-aller. On doit être parfaites. À nous de ne pas pleurnicher et de nous rebeller contre les diktats de la mode !

Et votre projet de spectacle musical, *Interlocal*, ça avance ?

Comment veux-tu que ça avance ? [Rires.] Je n'ai pas eu une minute à moi avec mes films en cours. Je profite des transports pour travailler. Comme je n'ai pas d'agent, je dois aussi jouer les secrétaires... Je n'ai même plus le temps de regarder la télévision !

• STÉPHANIE FUZEAU

*Expo Caritivart au Café Barge, à Paris, du 27 au 29 mars.

**En salles le 28 mars.

UN NOUVEAU PAPA POUR CLEM



Jérôme Anger, occupé sur un autre tournage, est remplacé par Laurent Gamelon dans cette nouvelle saison de *Clem*. Une coïncidence amusante, puisqu'à l'origine le comédien était le premier choix des producteurs pour

interpréter le rôle de Jean-Paul Boissier, le père de la mère adolescente. Mais, à la suite d'un contretemps, il avait dû céder sa place. « L'équipe l'a accueilli comme s'il avait toujours fait partie de la famille », témoigne Victoria Abril, sa partenaire à l'écran.

PHOTOS: D. MERLE/TF1.

CLEM

TÉLÉFILM
LUNDIS 19 ET 26/03 - 20.50



Saint Joseph

6h56 - 19h01

Lundi
19 mars

CLEM TÉLÉFILM

VICTORIA ABRIL "La maman de Clem s'éclate!"

De retour sur TF1 dans *Clem*, la belle Espagnole nous livre ses vérités. Olé!

COUP DE CŒUR



Divertissement
Pour le meilleur et pour gagner

Fan de jeux, Laetitia, du Haut-Rhin, a choisi un mariage «casino». Épatera-t-elle ses trois rivales de *Quatre mariages pour une lune de miel*? L'été dernier, vous étiez 1,5 million à avoir juré fidélité au programme. Depuis le 5 mars, TF1 propose la saison 2 de ce *Dîner presque parfait* sauce nuptiale. Chaque soir, ces dames évaluent leurs cérémonies respectives, et la meilleure gagne son voyage de noces. Les paris sont ouverts! ■ F.O.

Quatre mariages pour une lune de miel TF1
17 H 25
Replay sur MyTF1



FILM Une belle paire de flics

En 1989, deux ans après le succès de *L'Arme fatale*, Riggs (Mel Gibson), le flic trompe-la-mort, et son coéquipier Murtaugh (Danny Glover), le père de famille, sont de retour pour dénouer un trafic impliquant l'Afrique du Sud. Toujours riches en poursuites et explosions, ces aventures sont marquées par l'arrivée de Joe Pesci, irrésistible en escroc repentin mais exaspérant, bien dans l'esprit déjanté de cette série mêlant action pure et parodie du genre. ■ F.O.

L'Arme fatale 2 ★★ TF1
20 H 45
★★★★ ACTION SUSPENSE HUMOUR ÉMOTION

Clem, adolescente et déjà maman, a conquis sans peine les téléspectateurs. L'héroïne de TF1 revient donc en saison 3, entourée de son père, joué désormais par Laurent Gamelon, et de sa mère qui, par bonheur, a toujours les traits de la pétulante Victoria Abril. D'enfer à l'écran (elle réserve bien des surprises cette saison à ses proches), la comédienne a aussi une sacrée pêche à la ville.

Vous avez déclaré avoir toujours joué des rôles qui n'étaient pas écrits pour vous. Celui de Caroline vous colle pourtant à la peau... Maintenant oui, parce que les scénaristes me connaissent pas cœur. Ils m'offrent du sur-mesure, comme cette scène où je chante a cappella



Toujours pleine de charme, Clem (Lucie Lucas).

Télé-Loisirs. Caroline, la maman de Clem, est une véritable tornade. Que lui arrive-t-il dans cette saison?

Victoria Abril. Caro ouvre sa boutique d'optique, s'éclate dans des séminaires, retourne à la fac. Et elle gagne plus d'argent que son mari. Une sacrée revanche pour celle qui avait été trompée dans la précédente saison!
D'ailleurs, votre mari a changé! L'acteur, pas le personnage. Laurent (Gamelon) est beaucoup plus grand que Jérôme (Anger), alors j'ai dû sauter pour l'embrasser et porter des talons pour apparaître sur le même plan que lui.
Vous reconnaissez-vous dans cette maman poule? Oui, je suis comme ça avec mes deux garçons. Je les ai élevés comme des filles à marier. Ils savent cuisiner, faire le ménage. Je voulais qu'ils soient parfaits avec leurs futures femmes et qu'ils sachent ce que signifie partager les tâches.

Piensa en mi, en clin d'œil au film d'Almodóvar. Mais, à la base, j'ai dû passer le casting.
Coquette, Caroline s'assume en nuisette sexy. Et vous? Pareil! À 50 ans, je suis une femme accomplie, en pleine période *gloriosa* [*glorieuse en espagnol, ndlr*]. Je ne me pose plus de questions. J'ai envie de vivre tout ce que je n'ai pas encore vécu. ■
Propos recueillis par Caroline Douteau

La sexy Victoria n'est pas près de raccrocher ses... talons aiguilles.

BON A SAVOIR

- Le 29 mars, Victoria Abril mettra aux enchères un autoportrait lors de l'exposition Caritvart à Paris. Les bénéfices iront à l'ONG Orphan-Aid Africa (en faveur des orphelins du Ghana), dont elle est la marraine depuis dix ans.
- La veille, 28 mars, elle reviendra au cinéma dans *Mince alors!*, une comédie réalisée par sa copine Charlotte de Turckheim.

Clem ★★ TF1
20 H 50
Replay sur MyTF1

PHOTOS: D. MENLETTI, DR.



Miko Dimanche 25 mars, à l'occasion du passage à l'heure d'été, 100 personnes s'adonneront à leur premier bain au pied de la tour Eiffel. L'occasion de sonner aussi le coup d'envoi de la saison des glaces : l'opération est organisée par Miko, qui fera découvrir ses nouveautés 2012. Sur inscription. <http://facebook.com/miko>

Encadré

Chanel

Un bain de parfum

Le Chanel N° 19, créé en 1970 par Henri Robert et revisité en 2011 dans une version poudrée par Jacques Polge, a désormais sa ligne de bain. Une crème et une émulsion pour le corps ainsi qu'un gel moussant déclinent ses notes de néroli, jasmin, musc et autres bois de cèdre... De 39,50 à 80 €. www.chanel.com

Les Sims 3

Un jeu à partager



La franchise des Sims s'enrichit régulièrement de jeux additionnels. Showtime propose de mener la carrière d'un chanteur, d'un DJ, d'un acrobate et d'un magicien dans l'univers fermé du showbiz. Nouveauté : les joueurs peuvent communiquer entre eux à travers le jeu. Sur PC et Mac. Prix : 39,90 €. www.les Sims3.fr

Axe

La diversification capillaire



La marque de déodorants masculins innove en explorant deux nouveaux domaines. Elle se lance dans la coiffure avec une gamme de coiffants et de shampoings pour homme, Axe Hair, et sort également son premier déodorant pour femmes, Axe Anarchy. www.theaxeeffect.com

Abbotts & Delaunay

Vin du vent et du soleil

Implantée dans le Languedoc, cette maison de négoce élabore des vins de qualité. L'œnologue Laurent Delaunay a mis au point un limoux nommé Zéphir, à partir de vieilles vignes plantées en altitude. C'est un chardonnay d'un équilibre étonnant pour un 2010, à la fois structuré et frais. Une cuvée haut de gamme à prix doux : 18 € chez les meilleurs cavistes. www.abbottsetdelaunay.com

Éditions Jouvence

Mon bloc-notes santé

Cette nouvelle collection de bloc-notes cache des livres de prévention de santé dans lesquels des auteurs experts en médecines naturelles dispensent leurs recommandations en matière de bien-être. Premiers recueils : Mes petits auto-massages bien-être et Mes aliments miracle. www.editions-jouvence.com

Photos DR

Et si on changeait la déco

Maison Les « coachs déco » sont plus de 500 en France. Leur credo : sublimer sans faire de travaux

Amélie Neiss

Quand Marie et Cyril ont visité cet appartement parisien de 200 m² refait à neuf, ils ont eu un vrai coup de cœur, séduits par ses volumes et son patio. Si le couple n'a pas hésité à acheter ce bien, il a eu plus de difficultés à imaginer sa décoration, l'espace étant tout blanc et atypique, avec deux pièces en sous-sol. « L'aide d'un spécialiste était la solution idéale, d'autant plus je n'aurais jamais eu l'occasion de m'en occuper. Les interventions très colorées de Tony Lemâle, le décorateur que j'avais repéré dans l'émission Intérieurs, sur Paris Première, m'ont beaucoup plu », se souvient Marie.

Voilà cinq ans que la tendance des coachs déco, appelés aussi relookeurs d'intérieur, ne se dément pas en France, importée des États-Unis et de Grande-Bretagne. Leur succès est tel qu'il existe une « fédération ». Les formules proposées varient, comme les prix : comptez environ 300 € le rendez-vous de deux heures pour des conseils sur la décoration d'une pièce ; un relooking complet, shopping inclus, est estimé à 400 €/m². Marie a opté pour cette prestation.

Imaginer le logement idéal pour une famille

Lors d'un premier rendez-vous, les questions fusent. « Mode de vie, goûts, budget... Je dois savoir aussi si les clients passent beaucoup de temps dans leur cuisine, s'ils veulent un bureau, quel mobilier ils désirent conserver... », explique Tony Lemâle. Son objectif n'est pas de réaliser une déco digne d'un magazine, mais d'imaginer la maison idéale pour une famille. Le cahier des charges de Marie et Cyril ? « Nous souhaitons une atmosphère gaie, qui nous rappelle l'île Maurice, d'où nous sommes originaires. L'appartement étant assez sombre, il fallait trouver des astuces pour le rendre plus lumineux. On avait également envie d'un espace bibliothèque.

Pour le reste, on a donné carte blanche à Tony », souligne Marie.

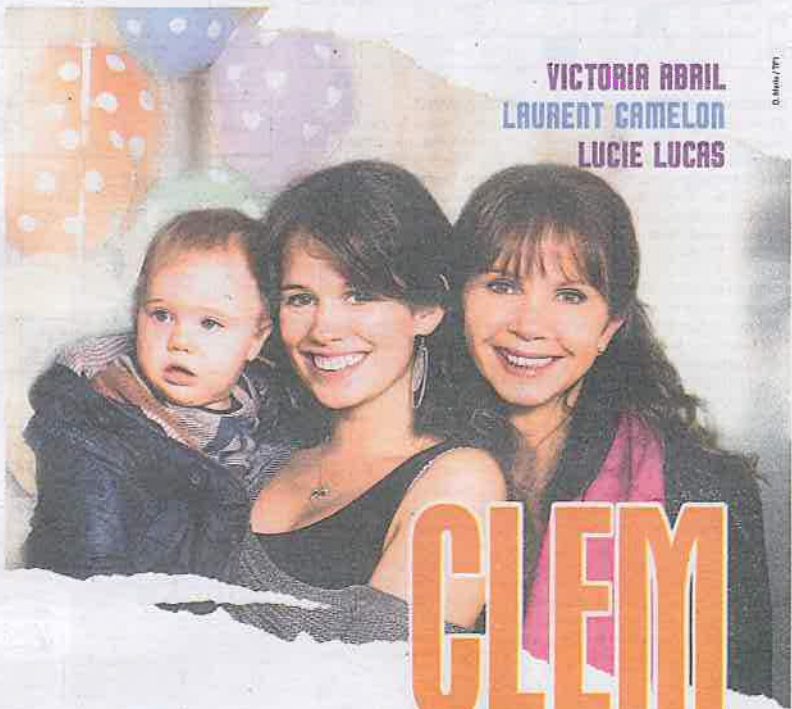
Lors d'un second rendez-vous, le décorateur soumet ses suggestions de couleurs, de mobilier, de luminaires... Le tout est rediscuté. Résultat : l'espace blanc de Marie et Cyril s'est transformé en un appartement chaleureux et coloré. L'élément central ? Une tapisserie très graphique dans le salon, qui clarifie l'espace. Ses tons vert et rose se retrouvent par petites touches dans le mobilier. En témoignent les étagères rose vif. L'es-

pace lecture, qui s'ouvre sur le patio, est baigné de lumière. « C'est la pièce que je préfère, la méridienne donne envie de se prélasser », remarque la propriétaire. Dans la chambre des parents, en sous-sol, Tony Lemâle a travaillé sur l'éclairage et mis sur des teintes douces pour apporter de la luminosité. Il ne signe pas un lieu, comme peuvent le faire Jacques Garcia ou Andrée Putman, mais il réussit, comme les autres coachs déco, à démocratiser la décoration. ● www.federation-coachs-deco.fr



L'espace bibliothèque ambiance tropicale. B. Komand pour le JDD

VICTORIA ABRIL
LAURENT CAMELON
LUCIE LUCAS



CLEM
NOUVELLE SAISON



...l'aventure a déjà commencé sur www.loblogdoctem.com

DÈS DEMAIN 20:50

ON SE RETROUVE TOUS SUR **TF1**

**Lever 6h41
Coucher 19h10
Ste Larissa**

HD
Programme en véritable Haute Définition reçu sur un canal spécifique (voir numéro en bas de colonne) avec décodeur et écran HD.

TF1

TF1

Diffusion en **SD**

- 5.20 Reportages HD**
Des bébés inattendus. 9458510
- 5.50 Eliot Kid HD**
- 6.20 Zoé Kézako HD**
- 6.45 TFou HD**
- Chuggington, Octonauts. Mike le chevalier, Franklin, Babar, les aventures de Badou. 6641336
- 8.25 Météo (et à 11.00) HD**
- 8.30 Téléshopping** 9193688
- 9.15 Femmes de loi**
- 1h45** Téléfilm français de Denis Mallevat. 2004. **Mortelle orpheline.** Avec Natacha Amal, Ingrid Chauvin, Agnès Soral, Perkins Lyautey. Un savant, sur le point d'annoncer une découverte révolutionnaire, a été assassiné. 7121864
- 11.05 Quatre mariages pour une lune de miel**
- 12.00 Les petits coups de midi**
- 12.55 Petits plats en équilibre (et à 13.40) HD**
- 13.00 Journal HD** 87775
- 13.45 Ensemble contre le sida HD**

- 13.50 Météo HD**
- 13.55 Les feux de l'amour**
Victoria et Nick tentent de faire interner leur père en psychiatrie. 2563341
- 14.55 La vengeance d'une sœur HD**
Téléfilm d'Anthony Lefresne. 2009. Avec Cynthia Preston, Alexandra Paul, Daniel Simpson, Richard Nash. Désireuse de sauver de la faillite l'entreprise familiale, une femme affronte sa pire ennemie, qui attend depuis des années de pouvoir assouvir sa vengeance. 3853607
- 16.35 Brothers & Sisters**
- Saison 4. Scoop. (2/24).** Robert se demande quelle incidence aura la nouvelle de sa crise cardiaque si elle est révélée dans la presse. 9394317
- 17.25 Quatre mariages pour une lune de miel. HD 18.20 Une famille en or. HD 19.05 Money Drop. HD**
- 19.55 Météo. HD 20.00 Journal. HD 20.40 Météo. HD 20.45 Après le 20h, c'est Canteloup. HD**

20.50 TELEFILM



Victoria Abril.

Clem **1h40 La mutation.** Téléfilm français de Joyce Buñuel. 2011. Avec Victoria Abril (Caroline Boissier), Laurent Gamelon (Jean-Paul Boissier), Lucie Lucas (Clem Boissier), Carole Richert (Marie-France Brimont), Jean Dell (Michel Brimont), Mathieu Spinosi (Julien Brimont). Tout le monde l'avait oubliée. Pourtant, la mutation de Jean-Paul dans le Sud de la France est enfin acceptée. Heu-

reux d'apprendre cette bonne nouvelle, il tire déjà des plans sur la comète. Il imagine toute la famille Boissier installée à Cassis, profitant du soleil et de la mer. Mais son rêve tourne très vite court. **► Un épisode particulièrement centré sur le couple Laurent Gamelon-Victoria Abril, qui nous donne de belles scènes d'émotion et toujours beaucoup d'humour. Pour tous. 840688**

22.30 SERIE

Esprits criminels

Saison 1. Avec Mandy Patinkin (Gideon). Un tueur sans visage. (20/22). Un meurtrier en série s'est évadé de prison en modifiant son apparence : toute l'équipe est sur les dents. **Les témoins du secret. (21/22).** L'équipe est chargée d'aider la CIA à démasquer une taupe. Mais Garcia est laissé sur le carreau, pour des raisons que seule la CIA connaît. 6980274

0.55 Au Field de la nuit
En compagnie de ses invités, Michel Field se penche sur l'actualité culturelle du moment. 8071331

2.10 Sept à huit HD 5850485
3.45 Histoires naturelles
Doc. Malaisie : carnets de bord.
4.35 Musique 4757176

TF1 **HD**

1 500 1 1 1 1 1

france 2

FRANCE 2

Diffusion en **SD**

- 5.30 24 heures d'info. 5.40 Météo. HD 5.54 Dans quelle éta-gère.** «Homo comicus», de Francois L'Yvonné (Fayard).
- 5.55 Les Z'amours. 6.26 Point route. HD 6.30 Journal. HD 6.36 Télématin. HD 8.00 Journal. HD 8.10 Télématin (suite). HD**
- 9.05 Dans quelle éta-gère**
«Le temps des illusions», d'Evelyn Lever (Fayard).
- 9.10 Des jours et des vies**
C'est la soirée d'ouverture de «Chez Alice». Jennifer tente une nouvelle fois de convaincre Lexie et Patrick que Jack lui a adressé des messages. 1635442
- 9.30 Amour, gloire et beauté**
Oliver apprend que Steffy veut se servir de la vidéo pour exercer un chantage sur Brooke et la forcer à quitter la société. 4733201
- 9.55 C'est au programme HD** 6155133
- 10.50 Météo HD**
- 10.55 Motus** 93077591

- 11.30 Les Z'amours** 2442
- 12.00 Tout le monde veut prendre sa place** 73572
- 12.50 Dans l'atelier**
- 12.55 Météo HD**
- 13.00 Journal HD** 52065
- 13.49 Météo HD**
- 13.50 Consomag**
Bien rédiger un état des lieux.
- 14.00 Toute une histoire** 6722959
- 15.15 Comment ça va bien !**
- 16.15 Le jour où tout a basculé**
Au sommaire : Ma mère profite de ma faiblesse. Mon patron me fait chanter. 5137224
- 17.09 Côté Match**
- 17.10 Seriez-vous un bon expert ?**
- 17.55 On n'demande qu'à en rire** 8785065
- 18.55 N'oubliez pas les paroles**
Spéciale NRJ : «Manu dans le 6/9». Invités : Manu Lévy, Elodie Gossuin, Vacher. 898539
- 19.45 Météo. HD 19.55 Elysée moi. 20.00 Journal. HD 20.30 Tirage du Loto. 20.34 Météo. HD**

20.35 SERIE



Danny Pino, Kathryn Morris.

Cold Case, affaires classées

Saison 6. La mort en prime. (6/23). L'équipe se plonge dans l'univers mal famé des vendeurs de voitures pour résoudre le meurtre d'une mère célibataire, disparue en 1981. 43959

Saison 7. Les mots qui fâchent. (9/22). En 1999, un jeune homme, qui participait régulièrement à des débats, est retrouvé mort. L'enquête avait conclu à un suicide. Dix ans après, une lettre de menaces est retrouvée. 631189

Saison 1. Disco inferno. (15/23). Un corps est découvert sous l'ancien salon d'une discothèque qui avait été ravagée par le feu en 1978. 3099030

23.00 MAGAZINE

Un œil sur la planète

Présenté par Etienne Leenhardt.
Triple A : comment font les autres ? Canada : la rigueur à la hache. Pour retrouver son triple A, le Canada a renvoyé un fonctionnaire sur cinq. **Suède : au nom de l'Etat providence.** En Suède, poste, énergie, transports ont été libéralisés. **Pays-Bas : la Sécu privatisée.** Le gou-

vernement néerlandais a voulu éviter une dérive des dépenses de santé. **Emploi : un modèle rhénan ?** Retour sur les secrets de la puissance allemande et l'explosion de la précarité. **Ecole allemande : le grand virage.** Il y a dix ans, les Allemands ont découvert que leurs écoles n'étaient pas performantes. 1737978

0.39 Dans quelle éta-gère

0.40 Journal de la nuit

0.55 Météo Outre-mer

1.00 Gustavo Dudamel : retour à Caracas

Concert. En 2008. 9231008

1.55 Toute une histoire 1221621

2.55 Voyage au bout du monde
Doc. L'Italie du Sud. 1483843

3.45 24 heures d'info

3.55 Météo HD

4.00 Dans les yeux d'Olivier HD

FRANCE 2 **HD**

2 501 2 2 2 2 2

TELEFILM

« Clem » : toujours plus fort !



« Clem » demeure indétrônable. Le deuxième épisode de la saison 2 a réuni 6,6 millions de téléspectateurs, soit 300 000 de plus que la semaine précédente. Évidemment, la série menée par Victoria Abril, Laurent Gamelon et Lucie Lucas, enregistre la

meilleure audience de la soirée et s'impose comme une valeur sûre de TF1. À voir les résultats enregistrés, il est fort probable que la chaîne donnera son feu vert à une 3^e saison. Le coffret DVD de la saison 2 sera disponible dès le 4 avril.

■ EN BREF

Audiences: « Clem » au top !



« Clem » demeure indétrônable. Le deuxième épisode de la saison 2 a réuni 6,6 millions de téléspectateurs, soit 300 000 de plus que la semaine précédente. Évidemment, la série menée par **Victoria Abril**, Laurent Gamelon et **Lucie Lucas**, enregistre la meilleure audience de la soirée et s'impose comme une valeur sûre de TF1. À voir les résultats enregistrés, il est fort probable que la chaîne donnera son feu vert à une 3^e saison. En attendant, le coffret DVD de la saison 2 sera disponible dès le 4 avril.

TÉLÉFILM / Victoria Abril est l'une des héroïnes de la série familiale de TF1 qui revient en deuxième saison

« J'ai mis des cierges pour "Clem" »

TF1 diffuse le deuxième épisode de la nouvelle saison de « Clem », série dans laquelle Victoria Abril incarne la mère. La Madrilène nous en dit plus sur ce rôle.

La suite de « Clem » a effectué un retour gagnant lundi dernier...

Cela m'a rassurée, car nous avions quelques poids lourds en face, comme « Top chef », sur M6, et « Cold Case », sur France 2. Si nous n'avions pas fait un bon chiffre d'audience, l'avenir de la série aurait pu être remis en question. J'étais angoissée même, je l'avoue, j'ai carrément demandé à ma mère de mettre des cierges à la Sainte-Vierge ! A priori, donc, la suite est en écriture, et on devrait tourner en août, septembre, octobre.

Le personnage de Caroline vous tient à cœur, vous avez même refusé un film pour tourner l'épisode pilote...

Parce qu'il est rare d'avoir un rôle de femme de la quarantaine intéressant : les scénaristes nous entrent vivantes, nous les plus de quarante ans ! C'est bien simple, je ne tourne plus qu'avec des réalisatrices depuis dix ans. Car les metteurs en scène ne savent pas quoi faire de nous. Ils n'ont aucune imagination, à part des



Victoria Abril : « Il est rare d'avoir un rôle de femme de la quarantaine intéressant : les scénaristes nous entrent vivantes ! »

rôles sinistres, du genre « mon mari me quitte, mes enfants n'ont plus besoin de moi », la dépression, quoi ! Alors qu'on peut être heureuse en couple, à cet âge, avoir une sexualité normale...

Laurent Gernelon a remplacé Jérôme Anger dans le rôle de votre mari : cela vous a-t-il perturbée ?
Non, j'ai seulement dû m'adapter pour embrasser Laurent, car il est très grand. Il faut que je lui

saute littéralement au cou ! Il avait été choisi en premier pour le rôle de Jean-Paul, mais n'était plus disponible quand le tournage a débuté.

Le 28 mars, vous serez à l'affiche de « Mince alors ! » de et avec Charlotte de Turckheim...
Charlotte dit que je suis son porte-bonheur, car j'ai joué dans ses deux précédentes réalisations. J'interprète une ex-grosse qui va en cure régulièrement. Elle est

avocate, délaissée par son mari, accro à la chirurgie et se paie des gigolos à Brides-les-Bains ! Au final, le message de cette comédie est positif : apprendre à s'accepter telle qu'on est. Dans la vraie vie, j'aime bien aller en thalasso, une à deux fois par an, juste un week-end à Pornic pour drainer et chasser les toxines aux changements de saison.

■ **Propos recueillis par Nathalie Chuc**

TF1 leader

Lundi dernier, le retour de « Clem », la série familiale avec Victoria Abril et Laurent Gernelon, a permis à TF1 d'être leader sur l'ensemble de la soirée avec 6,3 millions de téléspectateurs et 24 % de part

d'audience. À noter : cette nouvelle saison compte trois épisodes de 90 minutes. « Clem » à 20 h 50 sur TF1